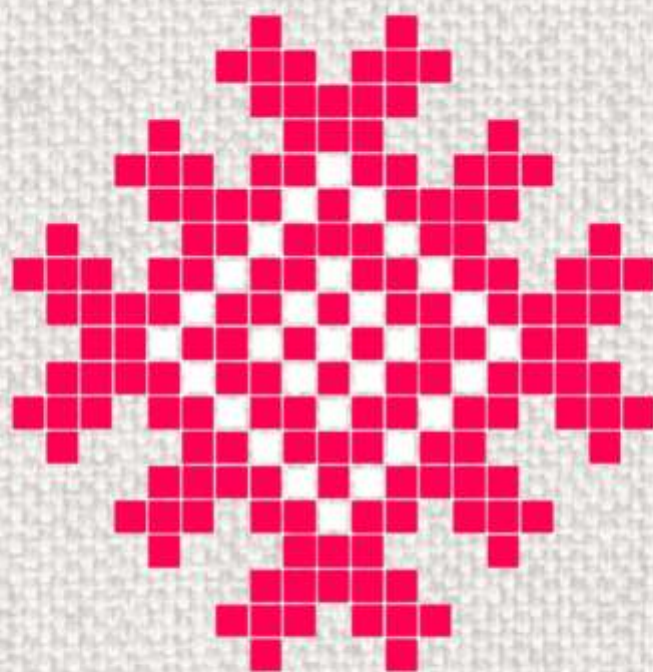


Учреждение образования
«Минский государственный дворец детей и молодежи»

Сувенир с орнаментом

Л.В.Горбачева



Минск, 2025

УДК 374.091.33
ББК 74.200.5
Г67

Рекомендовано к изданию методическим советом
учреждения образования «Минский государственный дворец детей и молодёжи»,
протокол № 4/211 от 31 января 2025 г.

Автор *Горбачева Л.В.*, педагог дополнительного образования отдела декоративно-прикладного творчества и изобразительного искусства учреждения образования «Минский государственный дворец детей и молодёжи»

Методическая разработка содержит подробное описание вышивки элемента орнамента, примеры вышиваемых орнаментов, а также способ создания сувенира из ткани с вышивкой.

Материал адресован педагогическим работникам учреждений дополнительного образования детей и молодежи, педагогам учреждений общего среднего образования, а также непосредственно обучающимся и их родителям.

ISBN 978-985-7252-50-3

©Горбачева Л.В., 2025
©Учреждение образования
«Минский государственный
дворец детей и молодёжи», 2025

Введение

В каждом народе испокон веков формировался свой, самобытный нравственный уклад, своя духовная культура, обычаи и традиции, облагораживающие жизнь людей. Они проявляются и в отношении к природе, и в поэзии, и в творчестве, и в добрых обычаях хорошего тона и правилах приличия.

Погружение детей в традиционную фольклорную среду – один из факторов воспитания. Он не только знакомит ребенка с окружающим миром, но и внушает нравственные правила, нормы поведения.

Народные традиции, передаваемые из поколения в поколение создают в себе разнообразные средства и формы воспитания. Основным фактором народного воспитания является природа. Природа не только как среда обитания, но и как родная сторона, Родина.

Беларусь, как и другие страны, движется по пути развития технического прогресса, компьютеризации, глобализации. В связи с этим остро встает вопрос о сохранении белорусского народа как самостоятельной этнической единицы, сохранении его языкового, информационного, эстетического наследия.

Когда мы слышим название какой-то страны, на ум приходят определенные образы, олицетворяющие дух и особенность государства. Так символика, взятая из традиционной вышивки, уже сейчас встала на волне модных направлений и патриотических образов-ассоциаций. Символы счастья, жизни, рода, солнца, земли и другие появились в одежде и аксессуарах современных молодых людей, сложносоставные орнаменты и отдельные кусочки региональных особенностей вышивки украшают сувениры и различные предметы быта.

Народный коллектив «Белорусская народная вышивка» под руководством педагога Горбачёвой Лилии Вадимовны стремится поддерживать интерес детей и молодежи к этнокультурным особенностям нашей страны. Занятия народной вышивкой знакомят учащихся с духовным богатством и историей родной Беларуси, возвращают к истокам традиций, способствуют формированию интереса к верованиям и праздникам белорусского народа, к легендам и преданиям, обрядам и традициям, углубляют понимание вековых смыслов, переданных нашими предками, воспитывают осознанный взгляд на духовную ценность народа.

В основу программы занятий заложена идея поступательного обучения: переход от простых техник вышивки к более сложным: шов вперед иголку,

назад иголку, «петельный» шов, шов «козлик», вышивка крестом, гладью, набором. Дети изучают счетную гладь, соединительные швы, мережки, вышивку «роспись», способы обработки края и т.д.

Обучающиеся знакомятся с основами композиции, особенностями формы и цвета изобразительных мотивов в орнаменте вышивки, значением ритма и симметрии, видами узоров, способами составления орнаментов.

Ученики коллектива регулярно посещают выставки декоративно-прикладного творчества, мастер-классы, связанные с народным творчеством, изучают книги по народному костюму и текстилю.

Преемственность, устойчивость художественных традиций (в рамках которых, в свою очередь, проявляется личное творчество) сочетаются с вариативностью, многообразным претворением этих традиций в отдельных произведениях.

На занятиях дети создают уникальные изделия для украшений быта, интерьера, одежды, наполняя их собственным смыслом, при этом чувствуя сопричастность к процессам мироздания, космическим процессам, чувствуя гармонию с окружающим миром, как это делали их далекие предки.

Данные методические разработки, как часть учебно-методического комплекса к программе народного коллектива «Народная вышивка», предлагаются для ознакомления педагогам дополнительного образования, преподающим декоративно-прикладное творчество, а также для любого, кто занимается вышивкой, а именно белорусской народной вышивкой.

О белорусском орнаменте

Истоки традиционной вышивки белорусов берут свое начало в многовековом опыте народа – в традициях ответственного, бережного и любовного отношения к природным богатствам родной земли. Наши предки хорошо знали жизнь природных обитателей, отслеживали смену сезонов года, тонко чувствовали космические процессы, их взаимоотношения и взаимосвязи. Они поклонялись силам и духам природы, осознавая свою неразрывную связь с ней. Еще не зная грамоты и не имея письменности, они умели передавать накопленные знания и навыки подрастающему поколению через символы, которые мы сейчас можем наблюдать в традиционной вышивке.

Символы урожая, символы праздников, символы памяти о своих предках, радости, гордости за трудовые достижения, солнечные символы и символы здоровья. Все, что сохранилось в народном ткачестве и вышивке – зашифрованный рассказ о жизни нашего народа.

Основными элементами белорусского орнамента являются ромб, в его различных вариантах, квадрат с отростками, точками и т.д., а также крест, прямой, косой, с отростками. В более поздних по происхождению орнаментах из геометрических узоров «вырастают» более сложные цветочно-растительные мотивы.

Традиционно, расположение узоров и символов определялось представлением об орнаменте как об обереге. Вышитые элементы не только являлись декоративным акцентом композиции всего костюма, но и «охраняли» наиболее уязвимые места на одежде человека. Находясь между телом человека и враждебной внешней средой, вышитые символы и знаки призваны защитить человека от проникновения враждебных сил и нежелательных воздействий.

Обережные символы редко располагались поодиночке, обычно группами, упорядоченными полосами или по сетке. Чаще всего встречается бордюры – узорная полоса с повторяющимся мотивом.

Чтобы упростить задачу современным вышивальщицам, в данном издании предлагается вышить небольшие отдельные элементы орнаментов, которые можно затем проще разместить на любой предмет быта и на сувенир. Однако, даже в таком виде эти узоры остаются узнаваемым маркером, принадлежности к этнической культуре белорусов.

Семантика цвета

В традиционном белорусском костюме, на ручниках и наволочках сочетание белого и красного цветов – наиболее характерная особенность белорусской вышивки. Иногда также встречались черный и синий цвета, но такая гамма цветов встречалась намного реже.

Натуральный **белый** цвет или цвет льна – доминирует в одежде белорусов. Белый цвет – символ чистоты, невинности, святости, олицетворяет надежду на нечто новое и светлое, дает чувство спокойствия и равновесия. На сорочках и фартуках белорусские хозяйки часто вышивали белым по белому. Такие сорочки надевали женщины старшего возраста по праздникам, в церковь, в них также хоронили. Для наволочек и подзоров использовали вышивку белыми нитками по белой сетке ткани.

Красный цвет - мощный, стимулирующий цвет. Символизирует жизнь, огонь, солнце. В его охраняющую силу верили многие народы, он использовался в религиозных обрядах и духовных практиках. Этот праздничный цвет часто используют для обозначения страсти, удачи, жизненной силы, любви, красоты. Не зря семантически «красный» и «красивый» имеют схожее значение. В основном в белорусской вышивке

использовались не яркие оттенки красного, а темные тона натуральных оттенков. Нитки окрашивали растительными или минеральными красителями, получая красно-бурые, красно-коричневые цвета. Одежда наиболее зажиточных и богатых крестьян была украшена красными орнаментами более активно.

Синий цвет – любимый цвет современных белорусов. Цвет неба и озер, цвет васильков. Символ спокойствия и безмятежности, бесконечности и природы. Однако в вышивке традиционного белорусского орнамента встречается очень точно и далеко не в каждом регионе. Синий и **черный** цвета лишь дополняли основные цвета вышивки. Даже когда в продаже появились ткани фабричного производства и красители, традиционный бело-красный костюм сохранил свои традиционные цветовые сочетания.

Для каждого отдельного случая, подбирается свой орнамент и цвет.

Багач (рис. 1) – праздничный сноп, который ставили в красный угол после праздника Дожинки. Он выглядит как розетка с четырьмя стилизованными колосками по углам. Этот символ раньше вышивали для того, чтобы на поле всегда был хороший урожай, но сейчас его можно вышивать как символ богатства и благополучия, цветения красоты, силы и здоровья.

Мать-Земля (рис. 2) – Великая богиня Мать-Земля. Земля – основа жизни природы, вместе с солнцем она выступает главным субъектом годового цикла природы, смены пор года. Земля – это так же основа жизни человека в природе, та, кто его кормит. В то же время Земля – небесное тело, также как солнце и звезды. Символ Матери-Земли часто изображается вместе с символом Солнца и выглядит как ромб с отростками. По представлениям наших предков, Земля находится в центре вселенной, а вокруг вращаются все звезды и солнце. Простой узор передает многогранные философские представления людей о мироздании. Этот символ в современном представлении можно трактовать как женский символ, помогающий ей всегда быть красивой и здоровой, быть прекрасной матерью и хранительницей семейного очага.

Солнце (рис.3) – один из важнейших символов для белоруса. Солнцу поклонялись многие народы. К Солнцу, как к богу, обращались за помощью. Корни солнечных символов прослеживаются еще в дохристианские времена. Солнце дает жизнь всему на земле – людям, животным, растениям. В Беларуси символ Солнца в вышивке и ткачестве выглядит как ромб с лучами-отростками. В середине ромба встречается крестик или маленький ромбик. Некоторые вышивальщицы закладывали в этот символ мечты о счастье, мысли о душе, надежду на помощь свыше, упование на добрый урожай.

Данный узор можно вышивать на сувенир, чтобы в доме всегда было светло, тепло и уютно, чтобы всегда было всего в достатке. Солнце согревает нас, освещает путь к правде и добру.

Человек (рис. 4) – восьмиконечная звезда популярный символ в народном творчестве Беларуси, однако у нас звезду связывают именно с человеком. «Нарадзіўся чалавек, на небе з’явілася яго зорка», «Добры чалавек, як зорка гарыць ярка» - такие поверья были популярны на наших землях. Звезда – символ славы, расцвета человеческих сил, его значимости. Человек – основа жизни на земле, основа семьи, продолжения рода, силы государства и т.д. Такой символ можно вышить в качестве вдохновляющего на созидательную деятельность мотива, как образное подтверждение значимости человеческой жизни и его красоты.

Огонь-Жижаль (рис. 5) – символ, также глубоко уходящий корнями в древние традиции, когда человек впервые научился пользоваться силой огня. У славян огнем заведовал Жижаль – бог огня, покровитель ремесел, особенно кузнечного дела. Его уважали за мужество и непокорность, но и боялись его. В ткачестве и вышивке Жижаль показан сложносоставным узором, в основе которого – восьмиконечная звезда. От нее отходят стилизованные цветочные узоры.

Спарыш (рис. 6) – желанный гость в каждой семье. Исторически символ связан с большим богатством, обильным урожаем, благосостоянием в доме и в хозяйстве. Узор выглядит как восьмилепестковая розетка, состоящая из четырех стилизованных колосков. Семантически Спарыш обозначает «спаренный», «сдвоенный». Сдвоенные узоры – колоски, расположенные крестом, символизируют бурный рост семян, основа богатого урожая.

Древо Жизни (рис. 7) – древнейший символ многих народов древнего Востока. Священное Древо Жизни символизировало вечное продолжение жизни. В старину, у белорусов Священные дубы были центром языческих капищ, им приносили дары, ствол и ветки украшали ручниками и лентами. Не удивительно, что символ дерева жизни нередко можно встретить и в тканых и вышитых изделиях. Толстый ствол, от которого вверх отходит густая крона, а вниз – ветвистые корни, – соединяет воедино прошлое и будущее всего человечества. При этом корни и ветви практически соединяются, словно утверждая единство всего живого. Очень часто мотив дерева жизни встречается в декоре слуцких поясов. В Беларуси образ такого дерева связан с временами, когда в народе еще существовал матриархат. Образ дерева – символ Матери-Родительницы. Такие символы вышивали на свадьбу, чтобы у молодых было много здоровых детей, а также в подарок на крещение, как пожелание семейного счастья и продолжения рода.

Птица (рис. 8) – символ птицы встречается во многих народах мира, но интерпретируется по-разному. В христианстве птицы часто ассоциируются со Святым Духом и представляют собой связь между небом и землей. Образы голубя и голубки часто встречаются в народных песнях Беларуси и на вышивке. Голубь обозначает юношу, а голубка – девушку. А вместе они обозначают любовь юноши и девушки. В народной традиции встречается несколько разновидностей такой любви: самое начало, зарождение любви (голубь и голубка идут в одну сторону друг за другом), счастливая взаимная любовь (голубь и голубка смотрят один на одного (рис. 8.1), иногда между ними вышит цветок – символ расцвета любви), трагическая любовь (летающие птицы с вазоном между ними), угасающая любовь, от которой остались лишь воспоминания (голубь и голубка повернуты в разные стороны).

Мастерицы вышивают птиц на свое усмотрение, олицетворяя свое душевное состояние.

Символ Предков (рис. 9) – белорусский народ издревле почитает своих предков. Об этом нам свидетельствуют такие праздники как Дзяды и Радуница, которые проходили несколько раз в год и сопровождались множеством обрядов, песен, обрядовой атрибутикой с вышитыми или вытканными символами предков. Через такие образы-символы люди налаживали связь поколений, сохраняли память о своих умерших родичах, старались перенять многовековой опыт и мудрость своих дедов и прадедов. Культ предков тесно связан с первобытными анималистическими представлениями про предков как хранителей рода, семьи, потомков. Данный символ обозначается как два пересекающихся прямоугольника или четыре пересекающиеся линии.

Схемы традиционных белорусских узоров

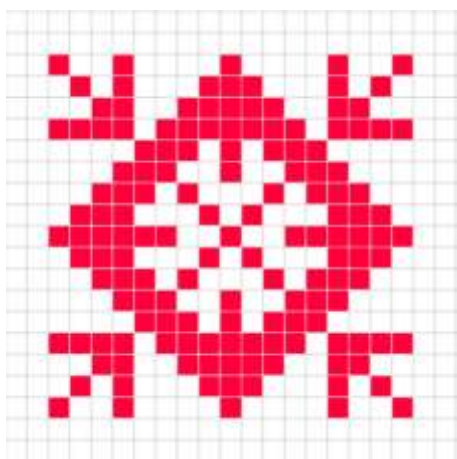


Рис. 1 Багач

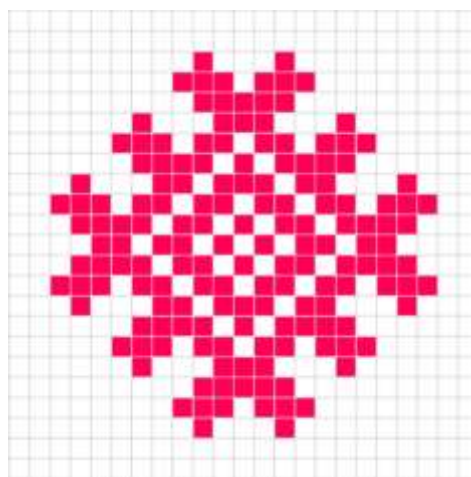


Рис. 2 Мать-Земля

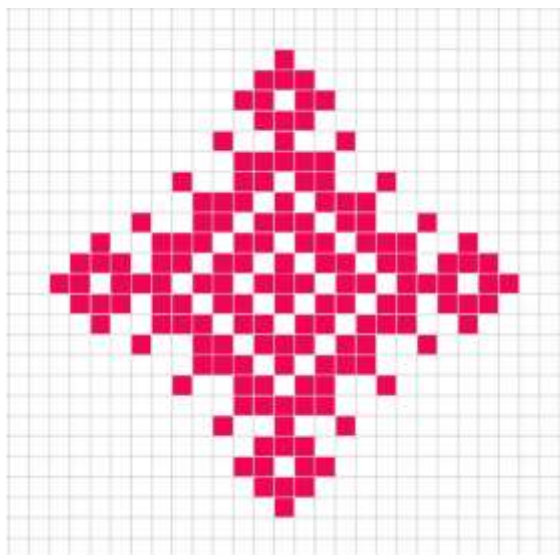


Рис. 3 Солнце

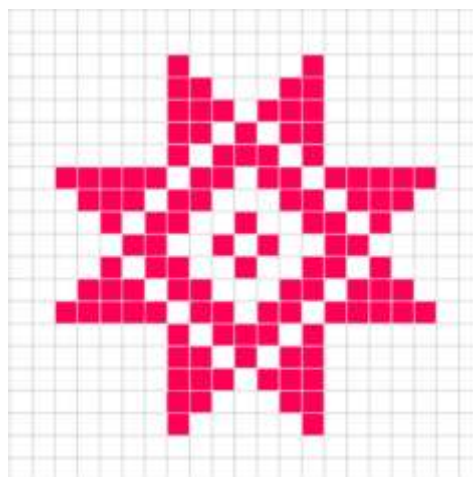


Рис. 4 Человек

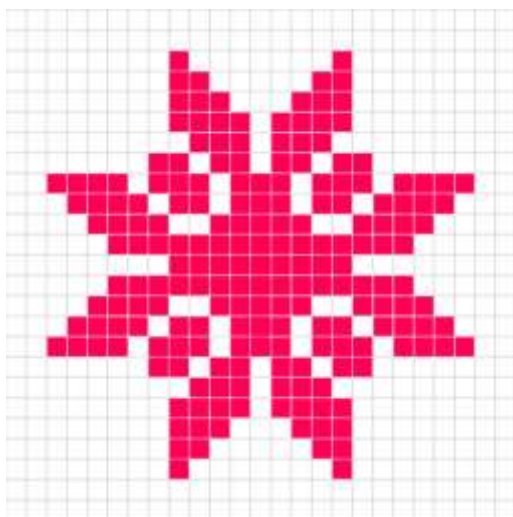


Рис. 5 Огонь-Жижаль

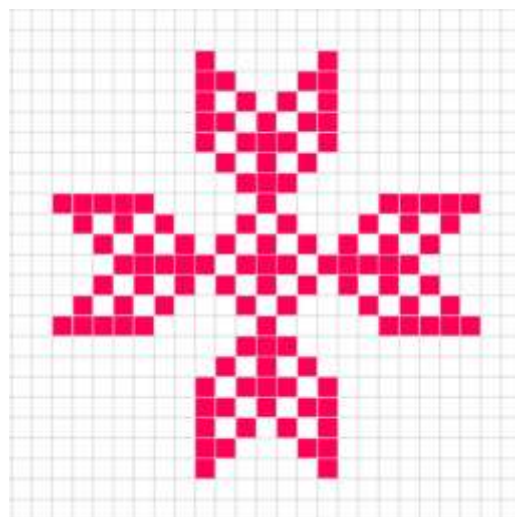


Рис. 6 Спарыш

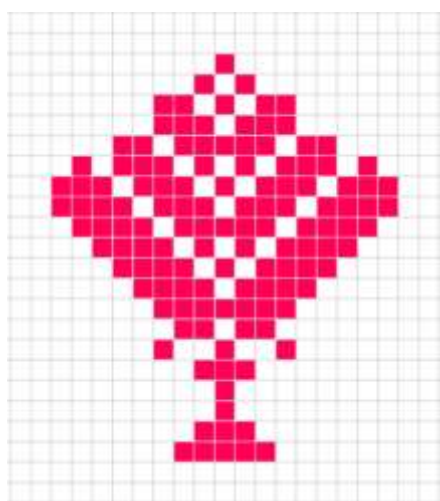


Рис. 7 Древо Жизни

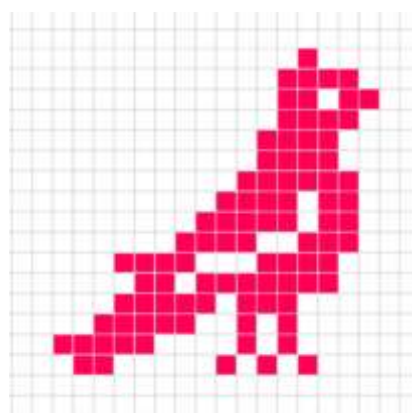


Рис. 8 Птица

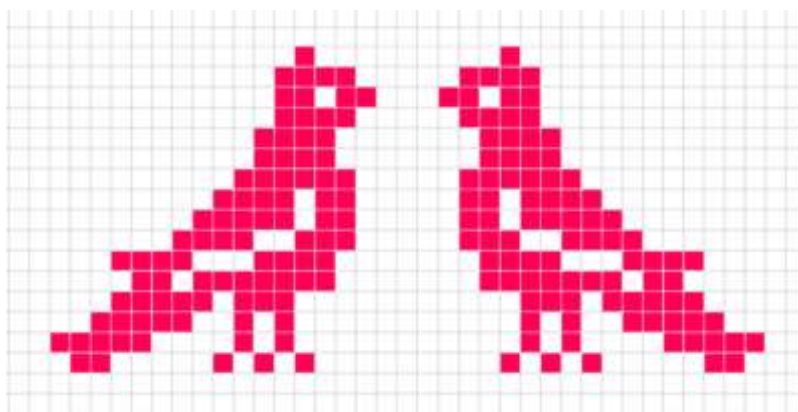
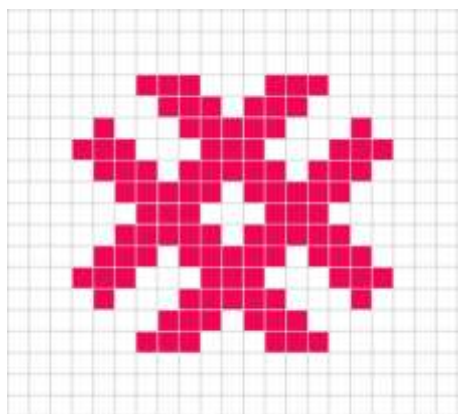


Рис. 8.1. Вариант расположения птиц

Техника вышивки «набор»



Материалы:

нити мулине или шерсть красного цвета

канва 10x10 см

ножницы

иголка

лист в клетку

карандаш красного цвета

Рис. 9 Символ Предков

Техника вышивки «набор» – распространенный на Беларуси счетный шов, используемый для вышивки сорочек, фартуков, ручников. Нитку протягивают справа налево по всей длине узора. Узор образуется последовательным чередованием лицевых и изнаночных стежков необходимой длины. Традиционно белорусская вышивка выполняется на натуральных тканях: лен, хлопок, шерсть. Но для начинающих вышивальщиц рекомендуется взять любую ткань с четкими ровными клетками, обычно это канва – специальная ткань для вышивки крестом. В белорусских орнаментах обычно использовались нитки темно-красного, вишневого цвета, но в современных работах допускается использование любых других цветов.

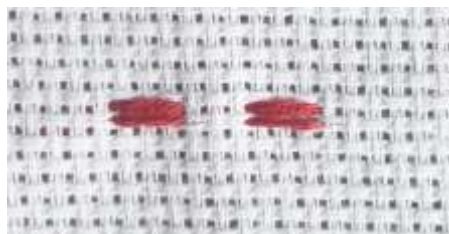
Этап 1:

На лист в клетку карандашом перенести выбранный узор. В данном случае был выбран элемент традиционного белорусского орнамента (символ Предков). Однако если учащийся уже хорошо разбирается в схемах, данный этап можно пропустить.

Этап 2:

Карандашом выполнить разметку на канве, где будет располагаться узор вышивки. Отсчитать местонахождение верхнего левого уголка вышивки (начало вышивки). Вставить нитку в иголку* и закрепить нить в начале вышивки. Закрепить можно узелком или закрепив свободный конец нити стежками.

*Толщину нити нужно подбирать исходя из размеров канвы, так, чтобы ряды нитей плотно закрывали промежутки между рядами вышивки.



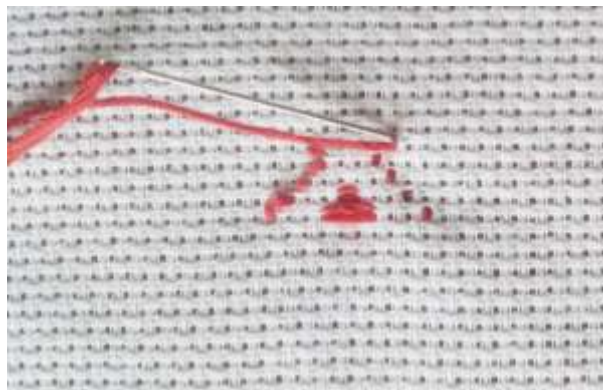
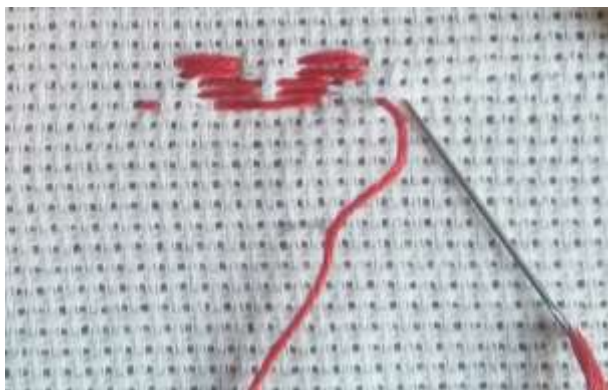
Этап 3:

Отсчитать количество закрашенных клеточек от начала вышивки слева направо. Следует учитывать, что одна клеточка на схеме – это расстояние между двумя дырочками на ткани. Отсчитанное количество клеточек необходимо закрыть стежком на ткани, по изнаночной стороне нитка проходит там, где клеточки не закрашены. Каждый последующий ряд необходимо выполнять на одну клетку ткани ниже предыдущего ряда.

Этап 4:

В данном случае толщина нити в два раза тоньше ширины ряда канвы, поэтому каждый ряд узора прошивается дважды. При этом каждый второй ряд дублирует первый, и проходит ровно посередине между рядами канвы. В случае, если толщина нити совпадает с шириной ряда канвы, каждый ряд прошивается только один раз.

Этап 5:

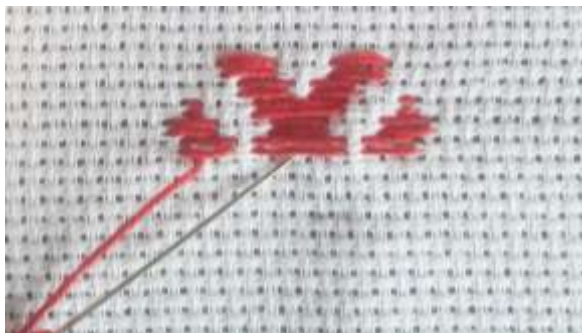


Второй ряд вышивки начинается в верхнем правом углу вышивки, так, чтобы переход на изнаночной стороне был максимально коротким и красивым. Ряд

вышивается справа налево. Далее направление каждого ряда вышивки чередуется: слева направо, справа налево.

Этап 6:

В процессе вышивки нужно внимательно следить за узором. Он должен быть симметричен с обеих сторон канвы. Нельзя забывать «захватывать» далеко стоящие клеточки в ряду, следить за изнаночной стороной.



Этап 7:

Завершив вышивку узора, аккуратно закрепить нить, стараясь не нарушить порядок с изнаночной стороны.

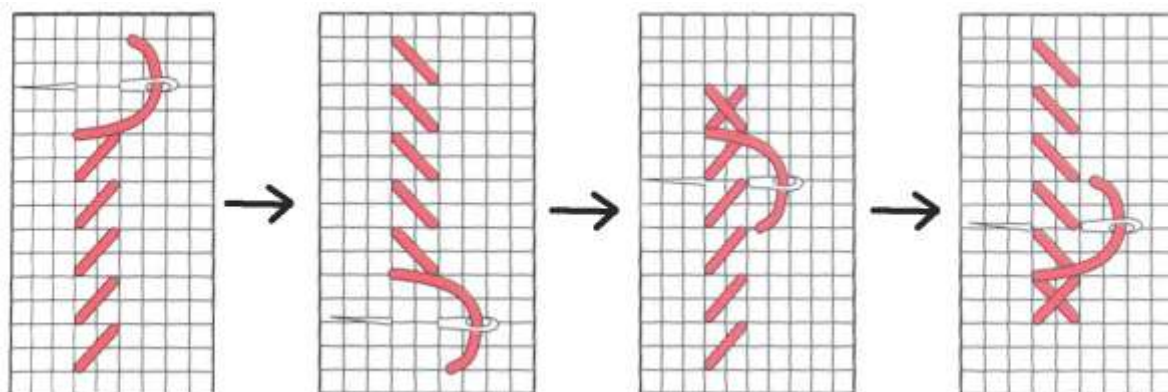


Техника вышивки «крест»

Те же узоры, по желанию, можно вышить и крестом. Техника вышивки «односторонний косой крест» – распространенный на Беларуси шов, появившийся в середине XIX века. Эту вышивку использовали на фартуках и сорочках, и она также, как и «набор» выполнялась по счету нитей ткани. Такой шов хорошо использовать, если нужно вышить немного, или обозначить маленькие элементы узора: точки, небольшие ягодки, крестики и т.д. Однако, в сравнении с «набором» это более трудоемкий шов.

Клетка на схеме совпадает с клеткой на ткани (условная клетка между четырьмя дырочками канвы). Шов «крест» можно начинать вышивать с любой

клеточки. Рекомендуется начинать с любого ряда клеток с краю. Крест вышивается путем прошивания двух стежков, перекрывающих друг друга наискосок. При вышивании крестом важно, чтобы все нижние стежки смотрели в одну сторону, а верхние – в противоположную. Например, все нижние – направлены влево, а верхние – вправо. Это позволяет выполнить аккуратную вышивку с равномерными стежками.



Сначала закрывается ряд только первыми стежками (справа сверху и налево вниз или наоборот), а потом возвращаетесь, закрывая остальные половинки крестов.

Технология изготовления оберега-подвески

Для оформления вышивки в готовое изделие в данном издании предлагается два варианта: подвеска с косичкой и подвеска с бисером. Такой формат оформления может быть использован в качестве оберега-сувенира, он удобен для подарка друзьям и родственникам, а также его можно использовать как елочную игрушку, повесить дома или в машине, на сумку или рюкзак. Без кисточки и петельки – это может быть значок или магнит.



Материалы:

*нити швейные белые и красные
нити шерстяные или акрил
красного цвета
картон белый
бисер красный
готовая вышивка на канве
кусочек канвы 10x10
ножницы
иголка*

Этап 1:

Померить готовую вышивку и вырезать из белого картона кружок диаметром на 1,5-2 см больше вышивки.



Этап 2:

Положить картонный кружок на центр вышивки и обрезать канву так, чтобы вокруг картонного кружка было еще 1,5-2 сантиметра ткани. Отдельно из кусочка канвы вырезать еще один такой же кружок ткани для обратной стороны оберега.



Этап 3:

Взять иголку с ниткой и по краю получившейся ткани швом вперед иголку прошить так, чтобы шов проходил примерно на расстоянии пол сантиметра от края. Прошить нужно по всему кругу.



Этап 4:

Завершив прошивание круга, необходимо положить картонный круг в середину ткани и потуже затянуть нить шва. Затем закрепить нить узелком.

Отдельно взять вырезанный ранее кружок из ткани и создать точно такую же деталь для обратной стороны.



Этап 5:

Если необходимо, сразу можно пришить петельку и кисточку. Для изготовления кисточки на данном этапе пришивается пучок красных ниток. При этом необходимо внимательно отслеживать верх и низ будущего изделия, соотнося их с верхом и низом вышитого символа.



Этап 6:

Сопоставить две части изделия вместе, спрятав изнанку внутрь. По краю изделия сшить вместе две полученных детали, используя бисер или заранее сплетенную косичку.



Этап 7:

Завершить кисточку, обмотав у основания пришитые нитки такой же ниткой.

Если необходимо изготовить магнит или значок, то можно с обратной стороны приклеить магнит или пришить булавку.





Заключение

Обучение детей народной вышивке является важным элементом сохранения культурного наследия и развития творческих способностей. В процессе обучения дети не только осваивают технику вышивки, но и знакомятся с историей и традициями своего народа. Это способствует формированию у них чувства гордости за свою культуру и уважения к труду мастеров.

Методика, представленная в данном пособии, направлена на начальное освоение различных техник вышивки и способов оформления вышитого изделия. Здесь размещены лишь несколько вариантов оформления сувенира с народным орнаментом, но можно придумать свои прикладные изделия или украсить такой вышивкой одежду и аксессуары. Важно помнить, что каждый ребенок уникален, и подход к обучению должен быть индивидуальным, учитывая его способности и интересы.

Мы надеемся, что данное пособие станет полезным инструментом для педагогов и родителей, стремящихся передать детям знания и навыки народной вышивки. Пусть каждый стежок, сделанный маленькими руками, станет частью великого полотна культурного наследия.

Образцы выполненных сувениров с орнаментами





Литература

1. Беларуский народный текстиль: художественные основы, взаимосвязи, новации / О.А. Лобачевская. – Минск : Белорусская наука, 2013. – 527 с.
2. Глушко Н., Ярмалінская Н., складанне. Мінск : Беларуская энцыклапедыя імя Петруся Броўкі, Студэнцкае этнаграфічнае таварыства, 2016. – 60 іл.
3. Кацар, М.С. Беларускі арнамент : Ткацтва. Вышыўка / М.С. Кацар; пер.з.рус.мовы, літ.апрац.і навук.рэд. Я.М. Сахуты. – 2-е выд. – Мінск : Беларус.энцыкл. імя П. Броўкі, 2009 – 224 с. : іл.
4. Лобачевская, О.А. Беларуский народный костюм : крой, вышивка и декоративные швы / О.А. Лобачевская, З.И. Зими́на – Минск : Белорусская наука, 2009. – 279 с.: ил.
5. Народная культура Беларусі : Энцыкл. Давед. / Пад. агул. Рэд. В.С. Цітова; Маст. І.І. Бокі, У.М. Жук. – Мн.: БелЭн, 2002 – 432 с.: іл.
6. Рудніцкая, Г. Р. Беларуская вышыўка. Насціл. У 2 ч. Ч. 1 Дапаможнік / Г. Р. Рудніцкая – Мінск : Капітал Прынт, 2024 – 64 с.

Учебное издание

Горбачева Лилия Вадимовна

Сувенир с орнаментом

Методическая разработка

Ответственный за выпуск О. С. Давтян
Редактор Е. С. Пшеничная
Компьютерная вёрстка О. С. Давтян, Е.С. Пшеничная

Подписано в печать 20.02.2025. Формат 60x84/16. Бумага офсетная. Ризография.
Усл. печ. л. 1,51. Уч.-изд. л. 0,79. Тираж 5 экз. Заказ 172.

Издатель и полиграфическое исполнение:
учреждение образования «Минский государственный дворец детей и молодёжи».
Свидетельство о государственной регистрации
издателя, изготовителя, распространителя печатных изданий № 1/358 от 09.06.2014.
Старовиленский тракт, 41, 220053, Минск.
Тел.: (017)233-71-99, (017)233-74-99.
Факс: (017) 290-17-26.
E-mail: contact@mgddm.by